

---

## LE MOT DU MAIRE

Point d'étape sur nos axes prioritaires

---

## AGENDA CULTUREL

Les rendez-vous à ne pas manquer

---

## CIMETIÈRE

On numérise notre histoire

---

## SYNDICAT DES VINS

Heureux dans leurs nouveaux locaux

---

## FINANCES

Une année 2023 équilibrée

---

## VÉGÉTALISATION

Notre plan prend forme

---

## RÉALISATIONS

Tous les travaux de l'année

---

## CHÂTEAU

Du succès et des changements

---

## FRUITIÈRE

Bilan et projets

# DOSSIER JEUNESSE

FOUR À CHAUX  
ÉCOLE  
THE PEP'S  
JARDIN D'ENFANTS

# Investir pour l'avenir de nos enfants





**Jean-Pierre  
Pettavino,  
Maire.**

Le 13 juin dernier, à la Fruitière Numérique, nous avons signé notre adhésion au «label ville européenne».

Votre Conseil et moi-même sommes très fiers d'avoir obtenu ce label si important à nos yeux par les temps qui courent, mais également pour notre jeunesse.

Cela a pris un certain temps mais avec l'aide et le soutien précieux de Michel Caillouët, référent de ce label, nous voilà admis.

Bien évidemment, pour honorer ce label, il conviendra chaque année, et aussi souvent que possible, d'organiser nous-même ou de participer à des activités en mettant l'Europe au centre.

Ces rencontres entre villes et communes labellisées seront l'occasion d'échanger et de partager les bonnes pratiques entre les élus, les bénévoles, les agents et les partenaires.

J'espère que la population accueillera favorablement cette nouvelle distinction pour Lourmarin et mettra toute son énergie et son ouverture d'esprit pour accompagner les initiatives à venir.

Je compte particulièrement sur notre jeunesse, par l'intermédiaire du Conseil Municipal des jeunes, pour honorer ce label, et se mobiliser en participant activement aux activités liées à l'entreprise Europe.

Vive l'Europe!

## POINT D'ÉTAPE

Dans le dernier Echo de la Combe, j'avais détaillé nos 3 axes prioritaires pour le développement du village. Ils concernaient la démographie, la création de nouvelles ressources financières et l'écologie. Un an après, voici la continuité des actions démarrées l'année dernière pour progresser vers ces objectifs.

### 1/ « Retrouver une dynamique démographique »

> **L'achat du Four à Chaux** fin 2023 nous permet d'entreprendre les travaux à partir de septembre 2024. L'objectif est de rendre cet espace conforme aux règles de sécurité permettant l'accueil d'une MAM (Maison d'Assistantes Maternelles) pour 12 enfants de 0 à 3 ans et l'accueil d'un centre aéré sans hébergement pour environ 30 scolaires de 3 à 12 ans.

L'ensemble de ces places sera bien entendu réservé prioritairement à la population lourmarinoise, mais pourra être accessible aux villages voisins en fonction des disponibilités.

> **L'espace jeux d'enfants en face de l'école**, lui, vient d'être totalement restructuré et réaménagé pour le plus grand plaisir des enfants et parents.





# SUR NOS AXES PRIORITAIRES

> **Afin d'éviter la raréfaction de l'habitat disponible** à l'année depuis le début 2024, un règlement limitant le développement des meublés de tourisme est en place ; le conseil municipal espère ainsi revenir à un certain nombre de logement disponible pour les jeunes et les actifs.

## 2/ « Investir pour assurer des ressources propres pour demain »

> **Une étude approfondie pour l'aménagement de l'immeuble Savornin** sera lancée en 2025. Objectif : installer plusieurs espaces bureaux ou cabinet d'accueil pour diverses professions qui ne génèrent aucune nuisance ;

> **Déploiement d'un permis d'aménager route de Cucuron**, après le garage Ferraiuolo, qui comprendra des logements, un parking, et des espaces à louer pour des activités ;

> **Enfin terminer les achats de terrains** envisagés dans notre première tranche d'investissement pour doter la commune de foncier.

L'ensemble de ces actions permettront de programmer des ressources propres pour le village et la jeune génération.

*«Un règlement limitant les meublés de tourisme pour accroître l'offre locative»*

## 3/ « Mettre l'écologie au centre de nos projets »

> **Lancement dès septembre / octobre des travaux de réparation de la source du Couturas** afin de retrouver au plus vite la qualité de l'eau potable ;

> **Réaménagement de la route de Pierrouret** permettant un accès sécurisé au point d'apports volontaire pour les piétons et les promeneurs qui se dirigent vers Fontvert ou Puyvert ;

> **Un permis de végétaliser** sera proposé à la population du village afin de poursuivre le fleurissement et la végétalisation afin de lutter contre la chaleur et pour le plaisir des yeux ;

> **Poursuite de l'installation de composteurs de quartier** répondant ainsi aux nouvelles obligations de tri mises en application dès 2025 ;

> **Un programme triennal** est prévu pour la remise en service de nos plus belles fontaines en circuit fermé pour économiser l'eau au maximum, voire intervenir pour les fermer occasionnellement si besoin ;

> **Installation d'éclairage à led en Mairie**, à l'école, à l'espace Camus et Bosco permettant d'économiser l'énergie ;

> **Premier programme de remise en état** (nettoyage, débroussaillage) **des terrains** acquis en 2022, 2023 et 2024 ;

> **Préparation de quelques chemins communaux** à l'ouverture de boucle pour les piétons et les vélos permettant la balade ludique ou sportive (1ère tranche en 2024 et 2025).



## AGENDA CULTUREL



Des moments  
d'exception  
à partager  
sous les étoiles

## FESTIVAL DES ARTS DE LA PAROLE 4<sup>e</sup> édition

Le festival des arts de la parole revient à Lourmarin pour sa 4<sup>e</sup> édition et propose cette année plus de 40 RDV ! Ateliers, lectures, déambulations poétiques, conférences gesticulées, spectacles... autant de moments d'exception à partager sous les étoiles de notre beau village...

**Le festival retrouve ses quartiers d'été :** le Temple, les fontaines, les places publiques, le lavoir, le château, l'église, la cour d'école maternelle, La Fruitière Numérique... et y invite des artistes de la parole.

**À noter les temps forts** avec des spectacles inédits de Daniel Mesguich et Michel Boujenah ; Coralie Zahonero de la comédie française ! et la nuit de l'éthique !

**L'équipe organisatrice -** l'Église Protestante, le Parvis des Arts, théâtre marseillais, en partenariat avec la Mairie, La Fruitière Numérique et le Château, et avec le concours tout particulier cette année de la médiathèque,

de l'Amitié Bosco et de l'émission Solae de France Culture - continue sur la lancée de 2023 qui a rassemblé 1 200 participants autour de nombreux artistes.

**Sont rassemblés tout au long de ces 10 jours plus de 40 artistes** et intervenants : des "inventeurs(trices) de langages", des comédien(ne)s, auteurs, philosophes, orateurs, débatteurs, théologiens, poètes, artistes-interprètes en langues des signes, chanteurs.... Et puis aussi et surtout, nous l'espérons vous, pour qui ce festival se prépare avec beaucoup de ferveur !

**Un grand merci aux entreprises locales** qui ont décidé de soutenir le festival cette année : Super U, le crédit agricole, la Corée, qui ont rejoint le château Fontvert, partenaire de la 1<sup>ère</sup> heure.

**> Du 5 au 14 juillet  
Dans tout le village.**

# AGENDA

## JUILLET

Du 5 au 14

**FESTIVAL**

**Festival des Arts de la Parole**

Plusieurs lieux

13

**FETE, VIE DE VILLAGE**

**Bal du 13 juillet**

Place Henri Barthélémy

18

**FETE, VIE DE VILLAGE**

**Le Wine and Dine**

Le Rayol

20

**MARCHES ET FOIRES**

**Marché des créateurs  
Marquage**

Place Henri Barthélémy

21

**MARCHES ET FOIRES**

**Marché des créateurs  
Octambul**

Place Henri Barthélémy

21

**FETE, VIE DE VILLAGE**

**La Fête des belges**

Plusieurs lieux

27

**SPECTACLE**

**Cyrano de Bergerac**

Château de Lourmarin

30

**VEILLÉE**

**Autour d'Henri  
Meynard**

Square Bounot

## AOUT

3

**CONCERT**

**Soirée Jazz**

Château de Lourmarin

3-4

## MARCHES ET FOIRES

**La Foire des anti-**

**quaires**

Place Henri Barthélémy

11

**MARCHES ET FOIRES**

**Marché des créateurs  
Octambul**

Place Henri Barthélémy

15

**FETE, VIE DE VILLAGE**

**Bal du 15 août**

Place Henri Barthélémy

17

**MARCHES ET FOIRES**

**Marché des créateurs  
Marquage**

Place Henri Barthélémy

26/08 > 9/09

**EXPOSITION**

**Photographies  
d'Albert Chapelin**

Salle Camus

30-31-1

**FETE, VIE DE VILLAGE**

**Fête votive**

Le Rayol

## SEPTEMBRE

30-31-1

**FETE, VIE DE VILLAGE**

**Fête votive**

Le Rayol

3

**FETE, VIE DE VILLAGE**

**Fête des associations**

Place Henri Barthélémy

7-8

**SALON**

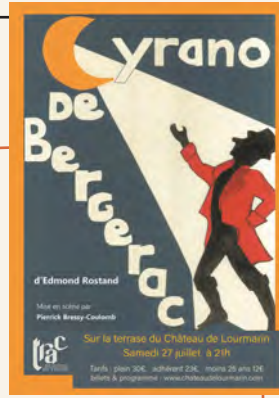
**Salon du Carnet de  
voyage**

La Fruitière Numérique

14

**FETE, VIE DE VILLAGE**

**Soirée Guinguette**



Place Henri Barthélémy

20

**VIE DE VILLAGE**

**Le World Clean Up**

Place Henri Barthélémy

22

**VIE DE VILLAGE**

**Les journées du patrimoine**

Eglise, temple, beffroi

21-22

**FESTIVAL**

**New Art**

La Fruitière Numérique

27-28-29

**RENCONTRES**

**Rencontres**

**Méditerranéennes**

**Albert Camus**

Plusieurs lieux

29

**VIE DE VILLAGE**

**Les Virades de l'espoir**

Le Rayol

## OCTOBRE

31

**FÊTE, VIE DU VILLAGE**

**Halloween**

Place Henri Barthélémy

## NOVEMBRE

3

**JEUNESSE**

**Olympiades**

Boulevard du Rayol

16

**CONFERENCE**

**Rencontres Scientifiques**

**Jacques Ricard**

La Fruitière Numérique

## DÉCEMBRE

21-22

**MARCHÉS ET FOIRES**

**Marché de Noël**

Place Henri Barthélémy et

dans le village

## FESTIVAL NEW ART 2024

### Une célébration de la créativité sous toutes ses formes

Le festival New Art est une célébration vibrante de la créativité sous toutes ses formes, où chaque coup de bombe, de pinceau ou tout autre moyen de création contribue à exprimer la singularité des artistes pour le plus grand plaisir du public.

Au programme de cette édition, on trouvera des créations originales, des expositions et des ateliers, de l'art urbain, des photographies, des live performances, du light painting, ainsi que de nombreux prints entre autres. Par ailleurs, des fresques seront réalisées en live, ainsi que des ateliers ludiques d'initiation aux arts visuels, et un concours artistique ouvert à tous et à toutes.

Les artistes sont choisis pour leur singularité, leur engagement, leurs différences, et les processus de création utilisés, afin de donner au public un large spectre de leur art. Il s'agira d'accueillir des talents reconnus mais également de faire découvrir des talents prometteurs locaux et nationaux.

Plus de 20 artistes résidents participeront au New Art, avec des propositions artistiques

différentes et renouvelées, créant ainsi une émulation qui permettra au public de suivre leurs parcours et revoir leur travail.

Selon Véronique Larrue, Présidente de l'Association Créalub : « Le festival New Art est un salon des découvertes artistiques qui mêle street art, graffitis, et arts visuels entre autres. Pour cette 3e édition nous avons souhaité nous



ouvrir à différentes formes d'art afin de les rendre accessibles à un plus large public. »

Les partenaires de ce Festival sont la Mairie de Lourmarin, La Fruitière Numérique, ainsi que tous les artistes et les bénévoles du Festival New Art.

> 21 et 22 septembre 2024 à La Fruitière Numérique.



## LA TOURNÉE DU CIGALON À LOURMARIN

Le 30 mai dernier, nous avons rencontré Clémence Renoux, directrice du cinéma Le Cigalon à Cucuron. Nous avons conclu un accord pour bénéficier de séances de cinéma itinérantes et ponctuelles, qui se tiendront soit dans l'auditorium de La Fruitière Numérique, soit en plein air pendant la saison estivale. Nous rejoignons ainsi les 13 communes du Sud Luberon qui bénéficient déjà de ces tournées. Cela permettra aussi d'organiser des séances pour les enfants de l'école. Ces séances devraient commencer très prochainement.

Retrouvez tous les événements en détail sur [www.lourmarin.com](http://www.lourmarin.com)



## AGENDA



# ANNÉE PHILIPPE DE GIRARD LE PROJET PREND FORME !

**E**n préparation du 250<sup>ème</sup> anniversaire de la naissance de Philippe de Girard, que nous célébrerons l'année prochaine, nous consultons actuellement de nombreux acteurs susceptibles d'accompagner ce projet sur le long terme. Comme vous le savez, cette année de commémoration se veut à la fois événementielle, avec un certain nombre de manifestations tout au long de l'année, mais elle ambitionne aussi d'ouvrir un nouveau chapitre dans la revendication et la valorisation, par Lourmarin, de l'héritage de Philippe de Girard.

Il s'agit d'un dossier complexe, au sein duquel se pose à la fois la question du bâtiment - la Maison de Girard - mais aussi celle des collections du Musée, qui appelle des avis et des compétences diverses. C'est aussi un dossier passionnant, dont la réouverture ouvre de très belles perspectives pour notre village et pour ses liens avec sa ville jumelle, Żyrardów, autour de ce patrimoine commun.

**Alexandre Alajbegovic**

Cette statue de Philippe de Girard, sculptée par Eugène Guillaume à la demande du département, a été installée devant la gare d'Avignon en 1882. Elle a été démontée et fondue par les allemands en 1942. Ci-dessous, une réplique miniature.



*Cette année de commémoration sera à la fois événementielle et un nouveau chapitre de l'héritage de Philippe de Girard.*



## EXPOSITION ISIRDI Un héritage impressionniste

À l'occasion du 150ème anniversaire de l'impressionnisme, le peintre Gérard Isirdi, connu notamment pour ses scènes de vie peintes aux terrasses des cafés de Lourmarin, revient aux sources de sa création : les peintres de l'Huveaune, les paysages qui vont du Garlaban



à la Sainte-Victoire, la période impressionniste de ses débuts. Une plongée exceptionnelle dans une période méconnue du peintre né à Aubagne en 1950, devenu un personnage emblématique de Lourmarin et l'un des peintres provençaux contemporains les plus reconnus.

> L'exposition sera visible du 16 juin au 15 septembre, à l'Atelier Isirdi, 19 rue de la Juiverie à Lourmarin.

## 7<sup>ÈME</sup> SALON DU CARNET DE VOYAGE L'Espagne à l'honneur

Le prochain salon de carnet du carnet de voyage se tiendra à La Fruitière Numérique les 7 et 8 septembre. Il réunira une cinquantaine de carnettistes.

Cette année, c'est l'Espagne qui sera mise à l'honneur. Stands, ateliers et animations se succéderont.

> 7 et 8 septembre

**+ D'INFOS** TARIFS : 5 EUROS POUR LA JOURNÉE, 8 EUROS POUR LE WEEK-END. GRATUIT POUR LES -12 ANS



Le CCFF en réunion à l'auditorium de La Fruitière Numérique

## COMITÉ COMMUNAL DES FEUX DE FORÊT (CCFF) Les veilleurs du Luberon

Avec 28 membres (bénévoles) actifs, le CCFF de Lourmarin/Vaugines veille sur notre secteur, se mettre à disposition des secours professionnels. En effet, vous avez peut être déjà croisé les hommes et femmes en orange, qui patrouillent de juin à octobre autour et sur nos massifs forestiers.

**Le CCFF a pour missions de :**

- > surveiller les massifs en vigie, en 4x4 ou en Vtt ;
- > donner l'alerte, intervenir sur des feux naissants ;
- > de part leur connaissance du

secteur, se mettre à disposition des secours professionnels.

**En stages et en formations toute l'année**, le CCFF de Lourmarin/Vaugines compte désormais en son sein, une quinzaine de bénévoles qui ont obtenus leurs brevet de secouriste.

**Il est également prévu d'intervenir dans nos écoles**, à l'automne, afin de sensibiliser nos jeunes élèves aux comportements à tenir face aux risques d'incendies.



Les bénévoles du CCFF se relaient sur le terrain pour surveiller les massifs et intervenir sur les départs de feu.





## ASSOCIATIONS

### MOUV SENIORS Promesses tenues !

La saison 2023-2024 est terminée et aura tenu toutes ses promesses. Les nouvelles activités, soirées provençales, sorties culturelles, apéro concert, week-end dans les Baronnies... ont rencontré un vif succès. Il reste encore trois sorties avant de prendre un peu de repos :

**Mardi 11 juin** visite guidée et commentée du vieux Cadenet par Pierre Croux.

**Samedi 15 juin** randonnée nocturne avec pique-nique partagé pour tous les adhérents (marcheur et non marcheur).



**Mardi 18 juin** sortie à la lustrerie Mathieu à Gargas.

Pour tous ceux qui auraient envie de nous rejoindre, rendez-vous en septembre à la journée des associations.

**Louis Quensont**



© LEVI-BIERRE INCHIBEK



### LOURMARIN, CULTURE ET PATRIMOINE 12 événements, 800 personnes

L'association a été créée en 2023 pour animer la vie culturelle du village et participer à la protection et défense du patrimoine local. Durant l'année 2023, à travers douze événements musicaux, cinématographiques, théâtraux et patrimoniaux, forte de sa cinquantaine d'adhérentes et adhérents, elle a rassemblé plus de 800 personnes. En 2024, poursuivant ses projets, elle a déjà organisé en janvier une

journée tennis de table pour tous à la Fruitière numérique, puis fin mai, une balade-découverte de l'oppidum de Lauzière, sur les hauteurs de Lourmarin avec André D'Anna, archéologue retraité du CNRS. L'association s'est par ailleurs montrée vigilante sur les détériorations successives du patrimoine - bâti et paysager - lourmarinois et continuera de l'être au cours des mois prochains.

#### LES ÉVÉNEMENTS Avenir

- > **25 juillet au Temple** : Concerts de musique de chambre avec Hova Hayderabian.
- > **En fin d'année** : chants provençaux.
- > **30 juillet devant l'école** : seconde veillée Henri-Meynard, consacrée à son livre *Lourmarin et ses millésimes*.
- > **3 septembre** : journée des Associations.
- > **21-22 septembre** : Journées du patrimoine européen avec une animation spécifique.
- > **Fin novembre** : parution du premier volume de la réédition des oeuvres d'Henri Meynard, *Lourmarin à la Belle Époque* à laquelle la population du village est invitée à participer par souscription (voir site internet).
- > **Dans un avenir proche** : publication d'une revue d'histoire consacrée à Lourmarin.
- > **D'autres projets** de journées ou soirées en gestation.

**CONTACT** [lourmarin-culture-patrimoine.fr](http://lourmarin-culture-patrimoine.fr)



## TENNIS CLUB DE LOURMARIN

### Eveil sportif, compétitions, rencontres et convivialité



Le tennis Club de Lourmarin, avec 3 courts de tennis en béton poreux et un terrain de mini tennis en gazon synthétique pour les enfants, est ouvert à tous les publics avec des activités pour tous les âges et tous les niveaux de jeu. Le Club accueille des compétitions officielles comme le tournoi des jeunes en février, avec plus de 100 participants, des rencontres interclubs et des tournois multi chances pour donner à nos adhérents l'occasion de se confronter à d'autres joueurs venant de toute la région. Nous organisons également des moments festifs de convivialité entre les membres et entre les générations (doubles mixtes, rencontres intergénérationnelles etc...)

Et nous sommes fiers de participer à l'éveil sportif des jeunes du village avec des sessions découverte du tennis en partenariat avec l'école primaire. Les plus passionnés continuent à pratiquer grâce à l'école de tennis (concept tennis couleurs)

qui fonctionne toute l'année. Nous emmenons également nos jeunes assister à de grands tournois internationaux, comme l'Open d'Aix en Provence. Quel que soit votre niveau, venez nous rejoindre.

**CONTACT** **Caroline Langlais**

**Cyril Feris** - 06 87 84 41 06  
tennislourmarin@yahoo.fr



Hugo avec Arnaud Clément à l'Open d'Aix en Provence.



**En haut :** un groupe de l'école.

**En bas :** Le réconfort après l'effort.

## ASSOCIATION FULL MOVES

### Réorganiser son schéma corporel

L'association « Full Moves » propose de développer une pratique physique pour tous : la méthode Feldenkrais, assimilée aux gymnastiques douces. Avec des mouvements doux, légers, nous interrogeons nos habitudes de bouger, la façon dont nous utilisons notre corps, nous découvrons d'autres possibilités et enrichissons notre

potentiel articulaire. Cette pratique qui invite à se percevoir en mouvement, hors mode « pilotage automatique », permet de développer les capacités d'écoute, d'attention et de réorganiser le schéma corporel. Les cours durent une heure, beaucoup se déroulent en position allongée. Les bénéfices sont notoires.

#### LES ACTIVITÉS

**Cours collectif hebdomadaire :** salle Bosco, Place Barthélémy, le mardi de 9h45 à 10h45 (et aussi chez vous, via zoom, le mardi soir de 18h30 à 19h30).

**Atelier mensuel,** salle Bosco, le samedi matin de 10h à 13h, séance individuelle sur rendez-vous.

**INFORMATIONS :** 06 16 99 27 42

#### VIVRE À LOURMARIN

L'association Vivre à Lourmarin a pour objectif la protection de l'environnement, du patrimoine commun et du cadre de vie au village. Nous proposons d'avancer collectivement vers une meilleure connaissance avec des expertises sur les thématiques les plus impactantes : climat, tourisme, etc. Nous organisons des conférences publiques et gratuites.  
[www.vivrealourmarin.fr](http://www.vivrealourmarin.fr)

#### COLLECTIF CITOYEN

Entre autres objectifs qu'il s'est fixés, le collectif citoyen de Lourmarin apporte de l'information pour aider à la réflexion et mieux comprendre les vrais enjeux des débats actuels sur notre environnement, susceptibles d'avoir un impact direct sur les prises de décision dans notre village.  
Rejoignez nous sur facebook



## EUROPE



## LABEL VILLE EUROPÉENNE



Le 13 juin dernier, dans le cadre du Festival «Le Bonheur Musical» (événement accueilli depuis presque trente ans par le Château de Lourmarin), et à l'issue du concert présenté par l'Austrian Baroque Orchestra à La Fruitière Numérique, Michel Caillouët, Ancien Ambassadeur UE et président de l'UEF-Sud, a remis le Label Ville Européenne au Maire de Lourmarin, Jean-Pierre Pettavino. Le Label Ville Européenne a été créé en janvier 2020 par trois associations citoyennes européennes (Les Jeunes Européens - France, le Mouvement Européen - France, l'Union des Fédéralistes Européens - France), afin de promouvoir la démocratie européenne et de faire vivre l'esprit européen dans nos villes et nos villages. Il s'agit d'un label 100% citoyen et transpartisan qui

incite les responsables locaux à se saisir des thématiques européennes et à mettre en place des actions concrètes pour la promotion de la citoyenneté européenne au sein de leur commune. Faire partie du Label Ville Européenne offre à Lourmarin la possibilité de faire partie d'un réseau très dynamique de communes motivées par les questions européennes: la Charte a déjà été signée par 87 communes, dont Arras, Paris, Lille, Strasbourg, Rennes, Lyon, Tournefeuille, Chambéry, Rouen, Nantes et bien d'autres !

Lourmarin rejoint ainsi Nice pour représenter la région Sud dans ce beau dispositif. Il y avait du monde ce soir-là à la fruitière, et de l'émotion lorsque nos amis autrichiens de l'orchestre ont joué l'hymne à la joie, l'hymne européen !

**Michel Caillouët**



En haut : l'audience debout pour écouter l'hymne européen à l'issue de la cérémonie.

En bas : Michel Caillouët et Jean-Pierre Pettavino

## PATRIMOINE

## CIMETIÈRE UNE PARTIE DE NOTRE HISTOIRE, EN COURS DE NUMÉRISATION

Reconnu comme l'un des Plus Beaux Villages de France, Lourmarin séduit les visiteurs avec son château renaissance du 16ème siècle, ses maisons de pierre, ses ruelles commerçantes, et son cadre bucolique. Mais cet afflux touristique se retrouve également dans un lieu surprenant : le cimetière. Il faut dire qu'entre ses murs se trouvent les sépultures d'illustres personnages tels qu'Albert Camus, Henri Bosco et Raoul Dautry.

**On distingue en réalité 4 parties historiques dans le cimetière regroupant 656 concessions réparties en 4 zones** : une partie protestante, une partie catholique, une partie que nous qualifierons de contemporaine et une dernière partie correspondant au nouveau cimetière.

**Les deux premières** sont des héritages des guerres de religion qui n'ont pas épargné la commune de Lourmarin avec sa forte communauté vaudoise.

A cet égard, la présence au sein même de la commune d'une église et d'un temple marque bien la coexistence des deux communautés. La célébration de culte au sein du temple y est moins fréquente qu'à l'église mais elle existe encore mensuellement.

Si jadis, les protestants étaient enterrés uniquement avec les protestants et les catholiques uniquement avec les catholiques, désormais les familles ne font plus le distinguo entre les 2 religions.

## QUI PEUT ÊTRE ENTERRÉ À LOURMARIN ?

Dans la majorité des cas, les familles préparent au préalable les décès auxquels elles vont être confrontées. Parmi les mesures prises en amont, il en est une à laquelle chaque famille ne peut déroger : trouver un lieu de repos digne pour la personne défunte, lieu de repos devant respecter quelques critères particuliers.

A cet égard, chaque famille soucieuse de pouvoir inhumer ses défunts contacte la mairie pour acquérir une concession à l'intérieur du cimetière communal.

*Cette année de commémoration sera à la fois événementielle et un nouveau chapitre de l'héritage de Philippe de Girard.*





## LES CONDITIONS :

**Pour la commune de Lourmarin, tout comme partout ailleurs, l'acquisition d'une concession est soumise à condition.** Ainsi et comme le prévoit le CGCT, toute personne désirant acquérir une concession dans le cimetière doit impérativement appartenir à l'une des catégories suivantes :

- > personne décédée sur le territoire de la commune quel que soit son lieu de résidence ;
- > personne domiciliée sur la commune quel que soit le lieu où elle est décédée ;
- > personne ayant une sépulture de famille quel que soient son lieu de décès ou son lieu de domicile ;
- > personne française établie hors de France n'ayant pas de sépulture dans la commune et qui sont inscrits ou remplissent les conditions pour être inscrit sur la liste électorale de la commune en application des articles L.12 et L.14 du Code électoral.

**Les personnes autorisées doivent ensuite orienter leur choix sur le mode de concession choisie.** Ainsi, plusieurs modes s'offrent aux personnes :

Concession individuelle ou seul le concessionnaire pourra être inhumé à l'intérieur ;

## INFORMATISATION DU CIMETIÈRE

La mairie a décidé d'informatiser la gestion du cimetière. Depuis le 1er janvier 2024, en collaboration avec la société ELABOR, nous recensons toutes les concessions existantes, leurs ayants droits, les défunts enterrés etc. Ce long travail, mené par notre garde Lionel Gal, permettra une gestion des concessions en ligne pour une amélioration du service à la personne et

une gestion adaptée aux avancées technologiques. Bientôt, nous bénéficierons d'un accès direct en ligne sur le site des cimetières de France, ainsi que de la dématérialisation de la procédure et d'un accès à un service juridique. Ce dernier peut s'avérer très important en raison de la complexité de certaines situations.

ALB

## ENTRETIEN DOUX ET SANS PESTICIDES

Le service technique de la mairie consacre du temps à l'entretien des vieilles allées. Nous avons proscrit les pesticides depuis plusieurs années. Il a donc été choisi d'entretenir le cimetière à la façon d'un jardin, en traitant les allées avec un « désherbeur », un appareil spécial pour désherber mécaniquement, acheté pour l'entretien du cimetière. Les arbres sont taillés, certains végétaux sont arrachés à la main ou coupés à la débroussailleuse et les feuilles sont enlevées régulièrement. Cet entretien

plus doux et naturel laisse un peu d'herbes à travers le gravier, ce qui n'est ni gênant ni vilain. L'entretien des concessions proprement dites dépend de leurs propriétaires. La mairie reçoit parfois des lettres indignées de visiteurs trouvant que la tombe de tel ou tel personnage célèbre n'est pas assez entretenue. Mais cela n'est pas du ressort de la municipalité, et les familles et descendants sont libres de choisir le style de la tombe ou de sa végétalisation.

ALB

Concession familiale : destinée au concessionnaire, conjoint, leurs enfants, ascendants, descendants, collatéraux ;  
 Concession collective : le concessionnaire désignera nommément les personnes qui pourront être inhumées à l'intérieur de la sépulture, qu'elles soient ou non de la famille. Dans ce cas, le maire veillera à ce que les volontés du concessionnaire soient respectées tout le long de l'existence de la concession.

**Ces personnes devront enfin leur choix dans un dernier temps sur le critère suivant : le type de concession :**

**Concession de type 1 :** appelée concession individuelle pour une personne d'une dimension de 3,75 m<sup>2</sup> (1,50 mètre x 2,5 mètres) à un tarif de 400,00 € ;

**Concession de type 2 :** concession prévue pour accueillir de 4 à 6 personnes d'une dimension de 5 m<sup>2</sup> (2 m x 2,5 m) au tarif de 650,00 € ;

**Concession de type 3 :** concession prévue pour accueillir de 6 à 9 personnes d'une dimension de 625 m<sup>2</sup> (2,5 mètres par 2,5 mètres) au tarif de 800,00 €.

**Cas de columbarium :** concession pouvant accueillir 4 urnes funéraires au tarif de 650,00€

Lionel Gal



# Mettre l'accent sur la jeunesse, avenir de notre village

Nous avons souhaité dans ce nouveau numéro de l'écho de la combe mettre l'accent sur la jeunesse, parce que le bien-être des enfants et des ados est essentiel, et parce qu'ils sont l'avenir de notre village. Ces dernières années, la mairie a pris des orientations fortes pour améliorer l'existant, et créer de nouvelles structures pour répondre aux besoins des familles.

**N**ous avons investi pour l'école d'abord, avec un programme de rénovation ambitieux, à la hauteur du monument historique qu'est la maison de Girard. Nous rénovons le jardin d'enfants, qui avait bien vécu et méritait une refonte totale et ambitieuse. Pour les enfants et les adolescents, nous avons à cœur de préserver et de soutenir l'association The Pep's, et nous nous réjouissons de l'arrivée d'Emilie Stachino à sa tête. Et enfin nous avons saisi l'opportunité d'acheter le Four à Chaux pour y créer un véritable centre de loisirs, et une Maison des Assistantes Maternelles à Lourmarin ! Pour les familles lourmarinoises, il ne sera bientôt plus nécessaire de courir les villages alentours en quête d'une place en crèche ou d'une nounou disponible.



## FOUR À CHAUX UN PROGRAMME D'INTÉRÊT PUBLIC

La commune a acheté en Novembre 2023 la propriété du « Four à Chaux » en vue de réaliser un programme d'intérêt public à destination des plus jeunes comprenant la création d'une MAM (maison d'assistantes maternelles) et d'une structure d'accueil périscolaire, équipements qui font défaut à ce jour sur la commune, notamment en prévision de la fermeture de la structure existante sur la commune voisine de Cadenet.

La propriété, située en sortie de village, est accessible à pied depuis le centre village. Un trottoir permet en effet de s'y rendre de façon totalement sécurisée.

Le site, qui dispose d'un grand terrain, est composé de 2 corps bâtiments dont l'un était gîte d'étape jusqu'en 2015. L'autre était à usage mixte : accueil du gîte d'étape et logements.

Le programme consiste à réhabiliter ces 2 bâtiments et aménager le terrain qui sera structuré de façon à ce que chaque entité dispose d'une entrée séparée et d'un espace extérieur distinct. Une équipe de Maîtrise d'œuvre constituée d'un architecte (Agence Croux Architecture) et d'un bureau d'étude (K-ingénierie) a été retenue et missionnée dès le début 2024 pour concevoir le projet, monter le dossier de consultation et suivre les travaux dans leurs différentes phases jusqu'au parfait achèvement des ouvrages.

## PROGRAMME DE TRAVAUX

Le programme de travaux vise à répondre à toutes les normes en matière d'accessibilité, sécurité, conformité ainsi qu'aux exigences Caf / Jeunesse et Sport pour permettre son agrément.





## T PUBLIC

Les partenaires institutionnels (Caisse d'Allocations Familiales de Vaucluse, Jeunesse et Sport 84, Service départemental Protection Maternelle et Infantile 84) ont d'ailleurs été associés à la définition du programme dès la phase projet.

Le gros œuvre est globalement sain mais les toitures doivent être reprises et des travaux d'ouverture en façade sont à envisager sur la MAM afin de redistribuer les pièces pour rendre les locaux plus fonctionnels et conviviaux.

Des mises aux normes électriques, thermiques ainsi qu'en matière d'assainissement autonome sont prévues.

Afin de répondre à des exigences environnementales, notamment en matière d'économies d'énergie, des travaux visant à l'optimisation du confort thermique par une isolation performante et une recherche de production d'énergie sur site sont programmés. D'importants travaux d'aménagement sont également à réaliser sur les extérieurs.

## MAISON D'ASSISTANTES MATERNELLES

Les assistantes maternelles ont été associées au projet afin que la conception des lieux réponde au mieux à leurs besoins. Les travaux et l'aménagement des locaux destinés à accueillir la MAM seront réalisés par la mairie. Les locaux réhabilités seront loués à trois assistantes maternelles constituées en association. Un bail sera ainsi établi à l'association. Actuellement la commune ne dispose ni de crèche et ni d'assistante maternelle sur le territoire communal. Il s'agit donc d'une avancée importante pour les familles sur notre territoire.

## Une longue histoire...

Le four à chaux de Lourmarin est un lieu bien connu des Lourmarinois situé au croisement du chemin des Lauzières et de la route d'Apt, non loin d'une des croix qui signale les entrées du village (Lauris, Cadenet et Apt). Il témoigne du passé économique et laborieux du village, la chaux vive servant de matériau dans la construction des bâtiments grâce à ses qualités de liant entre les pierres et de protection car elle entre dans la composition des enduits pour recouvrir les murs. Pour obtenir cette chaux, il fallait aller chercher dans la combe les roches de calcaire qui se prêtaient le mieux à la cuisson pour obtenir ensuite une poudre. C'est pourquoi un des bâtiments comprenant un four a été construit au cours du XIXe siècle. Le patron d'alors s'appelait un chaufournier. Une lignée est restée dans la mémoire du village. Celle issue de Guillaume Paris, puis à sa mort, de son gendre, Pierre Vaux, dit « Pierrouné »,

dont Henri Meynard, dans Lourmarin à la Belle Époque, rappelle les apports au lieu : « l'amélioration de l'adduction de l'eau, avec fontaine et lavoir, la construction d'un grand bâtiment pour moudre la chaux [...], un grand four très facilement accessible aux tombereaux qui arrivaient à proximité chargés de pierres brutes et extraites des carrières de la Combe ». Plusieurs Lourmarinois travaillaient sous sa direction, dont certains sont restés dans la mémoire du village, tels Henri Seynard, dit « Miquette », et Joseph Brun, dit « Le Frisé ». Le four à chaux fut ensuite abandonné au cours du XXe siècle et connut une nouvelle destination : acquis par l'Église protestante unie de France, il servit de refuge pour les voyageurs, une sorte d'auberge de jeunesse, avant de connaître une baisse de fréquentation depuis quelques années.

**Serge Cosseron**





## DOSSIER JEUNES

### FOUR À CHAUX (SUITE)

Les locaux comprendront une salle d'activités, un espace repas, un dortoir, des sanitaires et 2 courettes, permettant ainsi aux enfants de profiter des extérieurs de manière agréable à différents moments de la journée.

> **Nombre de berceaux prévus** : 10 à l'ouverture puis jusqu'à 12 ensuite.

> **Surface dédiée** : 150 m<sup>2</sup>.

### ACCUEIL DE LOISIR SANS HÉBERGEMENT

La commune dispose actuellement d'un ALSH, géré par la commune, qui fonctionne uniquement avant et après les horaires d'ouverture de l'école, avec du personnel communal. Pour des raisons de commodités, celui-ci restera en place au sein du groupe scolaire les jours d'école.

Avec la mise à disposition des locaux sur le nouveau site l'ALSH communal pourra accueillir, les mercredis et vacances scolaires, les enfants de la commune et potentiellement des communes voisines, notamment de Vaugines, en fonction des possibilités. En dehors des jours et heures de fonctionnement de l'ALSH, les locaux pourront être utilisés par l'association « The Pep's », agréée jeunesse et sport pour l'accueil des adolescents de 11 à 18 ans qui trouvera là un cadre agréable doté de plus d'un extérieur ombragé et sécurisé.

Ainsi, en proposant l'accueil sur un site unique de toutes les tranches d'âge d'un territoire, ce lieu dédié au développement et à l'épanouissement de nos jeunes, de la petite enfance à l'adolescence, contribuera à tisser du lien social.

Le programme comprend, en plus de ces équipements, la réhabilitation de 2 locaux pour héberger des animateurs de l'ALSH durant les périodes de vacances scolaires, ce qui paraît un réel atout vu la tension sur le marché du logement locatif sur la commune, et la réhabilitation d'un logement existant destiné potentiellement soit à une personne qui aurait en charge le gardiennage et l'entretien du site, soit en hébergements d'appoint utiles pour accueillir différents visiteurs (gendarmes, résidents de La Fruitière Numérique etc).

> **Nombre d'enfants susceptibles d'être accueillis** : entre 20 et 30 (50 % <6 ans et 50 % > 6 ans)

> **Surface de bâtiment** : 380 m<sup>2</sup>

### FINACEMENT ET ÉCHÉANCIER

> **Montant global estimé de l'opération** : 900 000 €.

> **Charge finale pour la commune** : 300 000 €, si les subventions demandées auprès de différents organismes sont toutes accordées.

> **Les travaux devraient débuter dès cet automne** afin que l'accueil de loisir sans hébergement puisse être fonctionnel pour l'été 2025 et la maison d'assistance maternelle à la rentrée de septembre 2025.

**Marie-Claire Girardet et Joël Raymond**



## ÉCOLE UN INVESTISSEMENT SUR

Lourmarin a la chance de posséder un bâtiment magnifique qui abrite son école primaire, la maison où est né il y a 250 ans Philippe de Girard, bâtie par son père au milieu du XVIII<sup>ème</sup> siècle. Cet hôtel particulier est d'ailleurs classé au titre des monuments historiques.

Bien entendu, l'entretenir, et le rénover dans les règles de l'art coûte cher. Nous avons dû refaire le mur de soutien de la cour qui menaçait de s'effondrer sous la poussée de la terre et des pluies. Ce chantier important a permis également de refaire le préau de la cour et d'améliorer le chemin des écoliers, qui amène directement au cœur du village.

Dans un souci d'économies d'énergie et de confort pour les élèves et les enseignants, nous avons lancé en 2022 le changement des huisseries de l'ensemble du bâtiment. Pour respecter au mieux l'architecture du lieu, nous avons dû faire faire des huisseries sur mesure pour chaque ouverture. Elles ont été réalisées en bois, à l'identique, avec un double vitrage. En 2022, nous avons procédé au changement des fenêtres des niveaux 1 et 2. En 2023, nous avons fini avec l'installation des fenêtres et porte fenêtres du rez-de chaussée. Outre le confort obtenu, et très apprécié par les usagers du lieu, nous avons commencé à constater une baisse de la consommation d'énergie.

La prochaine grande étape pour l'école sera le changement du système de chauffage. Pour l'instant, c'est une ancienne chaudière au fuel, qui fonctionne encore bien. Dans le but de sortir des énergies fossiles, nous étudions d'autres systèmes de chauffage à installer prochainement.

Un projet aussi sera étudié pour réorganiser la cour, avec moins de goudron, plus de zones différenciées et de végétalisation, pour une réalisation en 2025 ou 2026.

**Adeline Le Baron**



## DOSSIER JEUNES

## EMILIE STACHINO NOUVELLE ANIMATRICE DU PEP'S

L'accompagnement de nos jeunes est une préoccupation centrale à Lourmarin depuis un peu plus de 30 ans. Luc Morgenti, que l'on ne présente plus, y a œuvré avec Blaise, Jacques, et bien d'autres... pendant toutes ces années, et rares sont les jeunes adultes (et anciens jeunes) qui n'ont pas d'anecdotes à raconter sur les sorties et les animations organisées par les Pep's

Le départ à la retraite de Luc a été un moment important pour les générations d'enfants qui l'ont connu, et a été dignement fêté, avec beaucoup d'émotion de part et d'autre. Il a été le prof de sport pendant toute l'école primaire, et le responsable de l'association des jeunes, baptisée « The Pep's » il y a 30 ans. Cette association, outre ses permanences les mardis et vendredis, a proposé de nombreuses activités sportives ou ludiques. Rafting, accrobranche, canyoning, karting ont été des rendez-vous réguliers scrutés par tous les enfants. Sans oublier le célèbre week-end au ski, qui réunit une fois par an tous ceux qui le souhaitent.

Emilie Stachino a accepté de remplacer Luc Morgenti à la tête du Pep's. Les enfants la connaissent bien puisqu'elle fait partie de l'équipe garderie et cantine à l'école. Elle a passé le BAFA D et l'a brillamment réussi. Elle devient donc la nouvelle animatrice de l'association The Pep's, et du futur centre de loisirs ALSH (Accueil de Loisirs Sans Hébergement) qui sera installé au Four à Chaux.

Roger Stachino

« Je compte sur les jeunes pour participer ! »

Reprise et inaugurée en début d'année, l'association compte une trentaine d'adhérents. Le local est ouvert le mardi et le vendredi de 16h30 à 18h30. Celui-ci est principalement un lieu de jeux et d'activités. L'association a déjà organisé 3 manifestations depuis sa reprise (carnaval, vente de muguet et vide grenier). Des ateliers dessins ont été proposés sur plusieurs mardi avec 10 participants à chaque fois. Et je compte sur les jeunes pour être présents lors des manifestations, afin de nous aider à récolter des fonds qui serviront à organiser et mettre en place les prochaines sorties et activités.

Emilie Stachino



## PLUSIEURS ANNÉES



Le mur qui sépare la cour de l'école du chemin des écoliers, entièrement repris en 2021.

> Dépenses travaux école sur 2021, 2022 et 2023 :

environ 350 000 € HT subventionnés à hauteur de 30 % (État, Région Sud et Département du Vaucluse)





## DOSSIER JEUNES

## PARC DE JEUX POUR ENFANTS UN VRAI COUP DE JEUNE

**A**près un temps d'attente, le moment est enfin arrivé de refaire notre bon vieux parc pour enfants. L'idée étant lancée, le conseil municipal m'a proposé de piloter un groupe de travail sur ce que l'on souhaite réaliser.

Partant de là j'ai réuni un groupe de personnes concernées par le sujet (Directrice de l'école, parents, conseillers). Nous avons commencé par faire un tour des différentes aires de jeu dans les communes avoisinante et, dès la première réunion, nous savions ce que nous voulions et ce que nous ne voulions pas pour Lourmarin.

Lors d'un conseil municipal j'ai présenté le projet travaillé en équipe, qui a été approuvé à l'unanimité. Le feu vert était donné, nous pouvions passer la main à Marie-Claire Girardet pour la partie urbanisation.

En parallèle nous avons contacté des fabricants pour en réaliser le chiffrage et la faisabilité. Une fois tout ceci réalisé il a fallu inscrire le projet dans le budget de la commune et attendre la validation des bâtiments de France.

Ceci a pris plusieurs mois, et enfin le 17 juin les travaux ont débuté pour une durée d'environ 30 jours. Très vite, nous allons donc retrouver dans notre nouveau parc un parcours draisienne, une aire d'équilibre, une aire d'escalade et une magnifique abeille pour le bonheur des tout petits.

Nous reviendrons vers vous certainement au mois de septembre pour une inauguration officielle avec la présence de tous les enfants de l'école.

**Cyrille Barthélémy**



*Dès la première réunion,  
nous savions ce  
que nous voulions et ce  
que nous ne voulions pas*



### Le parc comprendra :

- > un parcours draisienne ;
- > une aire d'équilibre ;
- > une aire d'escalade ;
- > une magnifique abeille





## SYNDICAT DES VINS Heureux dans leurs nouveaux locaux

**L**e Syndicat des vins de l'appellation Luberon a emménagé dans les anciens locaux de la poste, après d'importants travaux de rénovation.

La mission du syndicat des vins de l'AOC Luberon est double : défendre et promouvoir l'appellation Luberon. Pour cela, la structure a besoin de locaux fonctionnels afin de recevoir ses publics cibles (journalistes, sommeliers..) de manière professionnelle. Aujourd'hui, grâce à l'appui de la mairie, le Syndicat dispose d'un outil à la hauteur de ses ambitions pour l'AOC Luberon avec des locaux complètement transformés.

L'AOC Luberon aujourd'hui, c'est 72 caves au total, produisant un peu moins de 18 millions de bouteilles, sa production étant répartie ainsi : 50% rosé, 25% blanc, 25% rouge. C'est une appellation vendue dans le monde entier, avec une dominance sur l'Europe.

### L'ŒNOTOURISME ET LA CHARTE PAYSAGÈRE ET ENVIRONNEMENTALE

Parmi les chantiers prioritaires de l'appellation, on peut citer l'œnotourisme et la charte paysagère et environnementale. L'œnotourisme est travaillé en collaboration avec plusieurs partenaires, notamment avec une très forte implication de l'OT Destination Luberon. Ce dernier est d'ailleurs porteur de la destination labellisée Vignoble & Découvertes 'Vignoble du Luberon' en collaboration avec les autres offices du territoire de l'appellation. L'œnotourisme a pour raison d'être de faire se rencontrer le monde du vin et celui du tourisme, en créant des passerelles entre ces deux mondes. Le Wine & Dine, qui a lieu

L'attractivité de notre territoire passe par le maintien de ses paysages ouverts, où la vigne occupe une place prépondérante.



le 18 juillet cette année en est un très bon exemple, on y vient pour déguster, mais aussi se restaurer grâce aux délicieux mets proposés, le tout dans une ambiance très conviviale.

### UNE CHARTE INSCRITE DANS LE PLAN PAYSAGE DU PARC

La charte paysagère et environnementale est un projet partenarial avec le Parc naturel régional du Luberon. Cette charte est d'ailleurs inscrite dans le plan Paysage du Parc et vise 4 grands objectifs : le maintien de la biodiversité, l'adaptation au changement climatique, la mobilisation autour des paysages, et le renfort du lien avec les collectivités. Le paysage du Luberon est en effet façonné par les vigneron, imaginer un Luberon sans vigne est impossible.

Pourtant la viticulture rencontre aujourd'hui nombre de défis : baisse importante de la consommation, changement climatique et son lot d'accidents climatiques, le gel qui a fortement impacté le vignoble les nuits du 19,20 avril dernier en est un très bon exemple. **Nathalie Archambault, directrice**

**RDV le 18 juillet sur le Boulevard du Rayol  
pour célébrer ensemble les vins du Luberon !**



## RÉALISATIONS

# 2023

### BÂTIMENTS COMMUNAUX ET EQUIPEMENTS (HT)

**École :** changement des huisseries RdC et mesures de sûreté anti intrusions (novembre)

98 212 € MONTANT TRAVAUX

37 924 € MONTANT SUBVENTIONS - DEPARTEMENT (84)

60 288 € RESTE À CHARGE

**WC publics :** réhabilitation WC au jeu de boules, mise aux normes PMR, huisseries WC, place Barthélémy (février)

12 843 € MONTANT TRAVAUX

3 320 € MONTANT SUBVENTIONS - DEPARTEMENT (84)

9 523 € RESTE À CHARGE

#### Ancienne Poste et logement

Réhabilitation chauffage, huisseries et peinture (sept.)

64 446 € MONTANT TRAVAUX

17 242 € MONTANT SUBVENTIONS - DEPARTEMENT (84)

47 204 € RESTE À CHARGE

#### Logement communal

Réfection toiture : isolation thermique (février)

29 000 € MONTANT TRAVAUX

9800 € MONTANT SUBVENTIONS - FONDS VERT

19 200 € RESTE À CHARGE

#### Espace Soulier Ecole de Musique

Changement huisserie (février)

11 907 € MONTANT TRAVAUX

8 334 € MONTANT SUBVENTIONS - DEPARTEMENT (84)

3 573 € RESTE À CHARGE

#### Stade Réparation de la clôture / filet et élagage

12 250 € MONTANT TRAVAUX

2 253 € MONTANT SUBVENTIONS - DEPARTEMENT (84)

9 997 € RESTE À CHARGE

**Services Techniques** Mise aux normes électrique et éclairage à LED (février)

4049 € MONTANT TRAVAUX

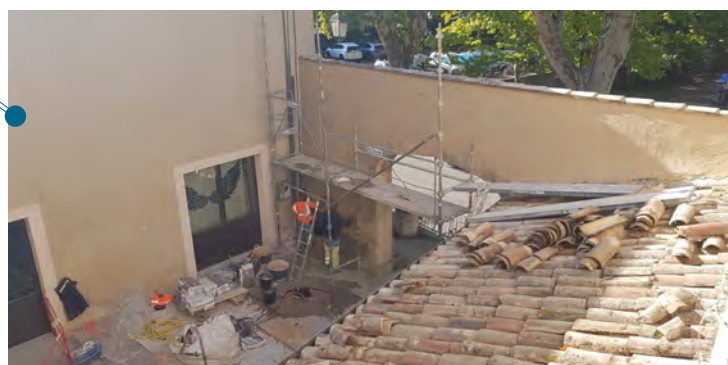
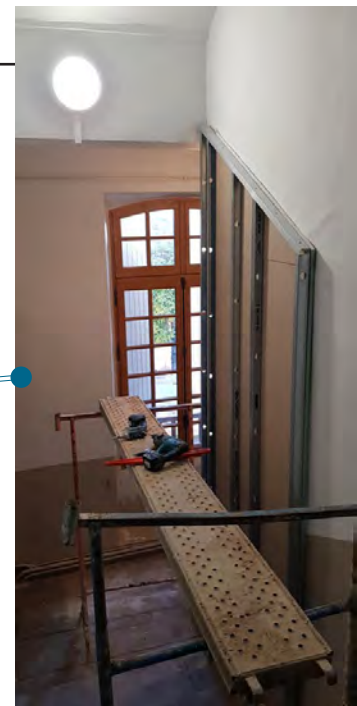
#### Tennis club portes terrains

5 650 € MONTANT TRAVAUX

#### Mur du Stade et mur de la cour du Pep's

Réfection du mur d'enceinte du stade et cour Pep's (septembre)

25 039 € MONTANT TRAVAUX





# RÉALISATIONS

## 2024

### TRAVAUX

**Ecole peinture ensemble du bâtiment** (février 24)

18 600 € MONTANT TRAVAUX

**Rond point Cucuron - Vaugines** (mars 24) aménagement de la fontaine en circuit fermé et embellissement du rond point

29 500 € MONTANT TRAVAUX

**Bornes rétractables manuelles** place Henri Barthélémy et place du Temple (janvier 24)

21 117 MONTANT TRAVAUX

**Réhabilitation de l'Église** Travaux électrique et maçonnerie (mars -mai 24)

**Réhabilitation éclairage Led de l'Esplanade Camus** (juin 24)

**Réhabilitation du jeu d'enfants boulevard Dautry** (juin 24)

**Borne rétractable automatique Mairie** (juin 24)



## VOIRIE

**Chemins** Réfection chemin du Faridou, du Gibas, du Petit Plan, draille de Lautin,

**SKATE PARC rénovation**

10 469 € MONTANT TRAVAUX

7 315 € MONTANT SUBVENTIONS - DEPARTEMENT (84)

3 154 € RESTE À CHARGE

**Plantations diverses**

13 465 € MONTANT TRAVAUX

**Main courante Calade centre village**

1 800 € MONTANT TRAVAUX

**Equipement Cantine Four**

8 330 € MONTANT TRAVAUX

**Borne Incendie RD27**

6 628 € MONTANT TRAVAUX

**Eclairage Led RD 27**

19 512 € MONTANT TRAVAUX

13 658 € MONTANT SUBVENTIONS - DEPARTEMENT (84)

5 854 € RESTE À CHARGE

**Dallage centre village**

13 878 € MONTANT TRAVAUX



## ACHATS

**Achat terrains**

34 622 € MONTANT

**Achat Four à Chaux**

750 000 € MONTANT

150 000 € MONTANT SUBVENTIONS - RÉGION

600 000 € RESTE À CHARGE

**Achat véhicule Voirie**

28 500 € MONTANT

**Bornes de recharge véhicules (10)**

0 € MONTANT





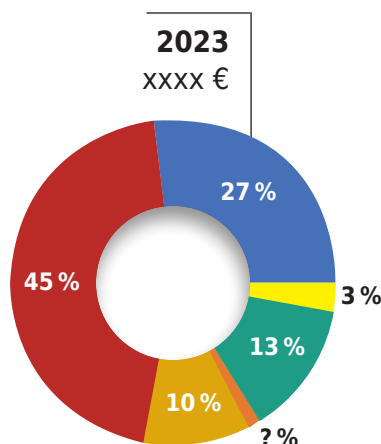
par Sylvie JOURDAN  
Directrice Générale des  
Services

# LES FINANCES 2023 DE LA COMMUNE

## FONCTIONNEMENT

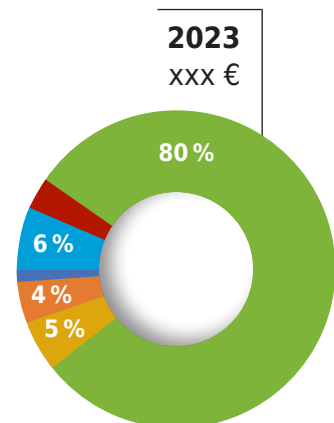
### DÉPENSES

- Charges de personnel
- Charges générales
- Autres charges de gestion courante
- Atténuation de produits
- Provisions
- Opération d'ordre de transfert entre sections



### RECETTES

- Fiscalité
- Autres produits de gestion courante
- Produits des services, du domaine et ventes divers
- Opérations d'ordre de transfert entre sections
- Dotation et participations
- Atténuations de charges



### LE BILAN 2023

La commune constate de manière régulière :

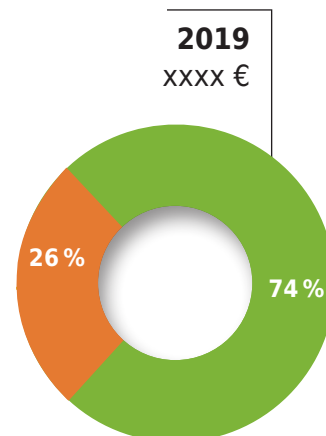
- une section de fonctionnement excédentaire,
- le maintien d'un niveau d'investissement élevé,
- une bonne gestion des demandes de subventions,

Ces trois éléments contribuent à la maîtrise de l'endettement de la commune.

## INVESTISSEMENT

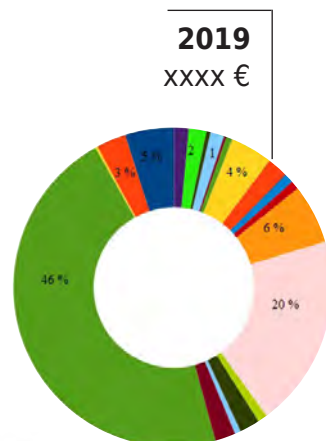
### DÉPENSES

- Opération patrimoniale
- Immo incorporelle
- Travaux et matériel
- Emprunts et dettes assimilées



### RECETTES

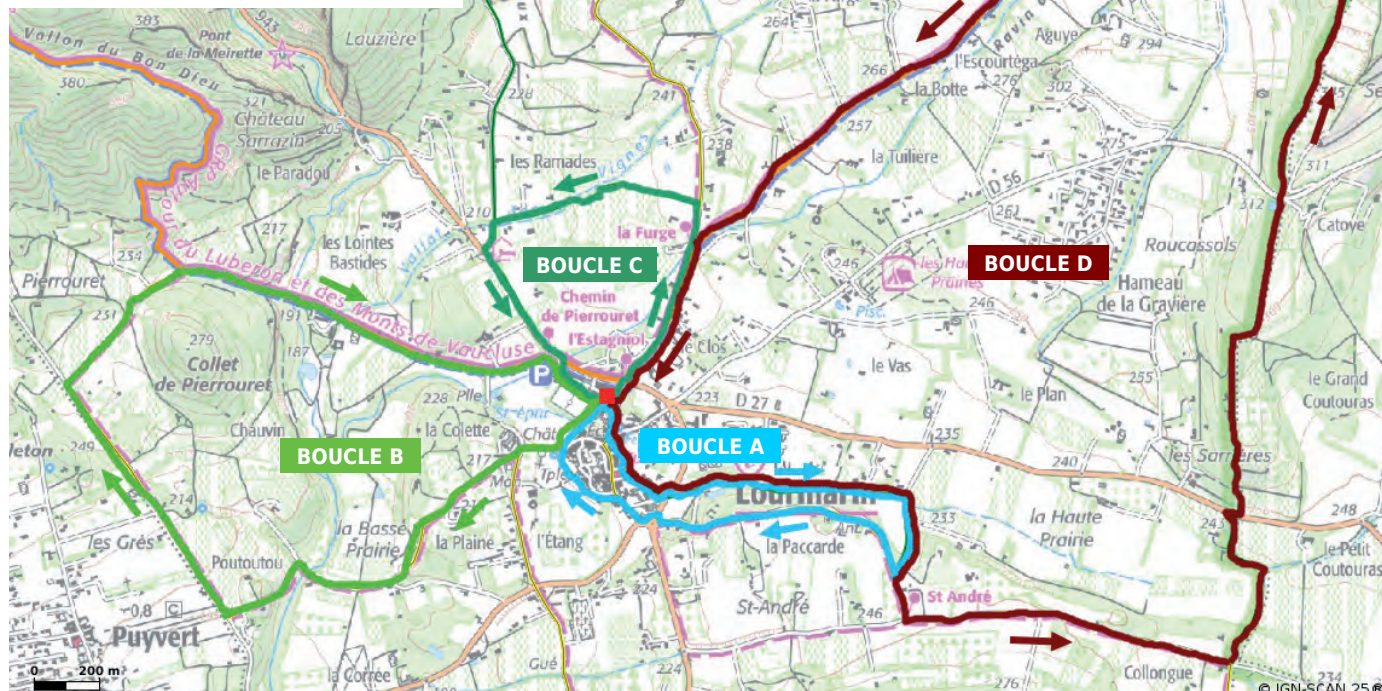
- Emprunt Four à Chaux
- Excédent de fonctionnement capitalisé
- Subvention Département
- Subvention État
- FCTVA
- Fond de concours LMV



- Reprise provisions ancien régime
- Immo. Incorporelle (PLU)
- Achat terrains
- véhicule mairie
- RD27
- clôture stade
- standard téléphone
- ancienne poste
- illuminations
- façade camus
- Matériel
- K des emprunts
- Achat Four à Chaux
- Four cantine
- Plantations
- École
- huisserie locaux
- toiture logement
- skate parc
- mur stade
- Petits travaux



- BOUCLE A** LA BOUCLE DE SAINT ANDRÉ
- BOUCLE B** LE TOUR DE PIERROURET
- BOUCLE C** LE VALLAT DES VIGNES
- BOUCLE D** LA BOUCLE DU COUTURAS
- SENTIER DE GRANDE RANDONNÉE (GR)
- SENTIER DE GRANDE RANDONNÉE DE PAYS (GPR)
- PR ???
- PR LOCAL ???



## LES CHEMINS RURAUX AU BÉNÉFICE DE TOUS

**D**écouvrir nos paysages, les points de vue, permettre des balades simples en revenant ou pas au point de départ, c'est par un travail constant de réhabilitation, de défrichage, de signalisation que cela sera possible. La Mairie s'est attaché à ce que les chemins ruraux reprennent vie et restent un bien public, et que des boucles soient possibles.

L'Echo Été 2023 vous avait déjà informé sur ce sujet ; le travail s'est poursuivi en avril avec une coordination incluant la Mairie, le Département, le Parc Régional, l'ONF et l'Office de Tourisme Destination Luberon. Un constat unanime a été fait qu'il est important d'asseoir les sentiers et itinéraires sur du domaine public ou sur du foncier appartenant aux collectivités afin d'éviter des conflits et d'assurer une pérennité au réseau. Un réseau de boucles a été déterminé et nommé. Si certaines sections d'itinéraires (par ex la boucle A) ne sont pas encore

opérationnelles, le travail (arpentage, défrichage) est programmé pour qu'elles le deviennent.

Le sens de progression proposé est dans la logique d'un départ de la place Henri Barthélémy où se trouve l'Office du Tourisme, mais rien ne s'impose, à chacun sa vision. Une plus grande balade peut d'ailleurs combiner plusieurs boucles ! Ces boucles autour du village intégreront l'offre en ligne de Chemins des Parcs (CdP) et donc proposeront aux usagers des patrimoines naturels et culturels en chemin en une version mode web-mobile embarquée complète (bandeau technique, pas à pas, recommandations, illustrations, carte top25, orthophoto, 3D, profil altimétrique, trace gpx et PDF téléchargeable, etc.

Les itinéraires déjà publiés sur CdP et qui passent au village de Lourmarin : Le travail se poursuivra pas à pas, comme en randonnée...

La boucle B fait l'objet d'une fiche rando éditée par Destination Luberon

À ce jour, certains itinéraires sont déjà publiés sur CdP (Chemins des Parcs). Vous pouvez les retrouver sur : [www.cheminsdesparcs.fr/](http://www.cheminsdesparcs.fr/)





par Isabelle BROUSSET, adjointe déléguée  
à la vie associative et bien-vivre à Lourmarin

## ÉCOLOGIE

# PROGRAMME DE VÉGÉTALISATION DIFFÉRENCIÉ DES ESPACES PUBLICS

En 2023, nous avons lancé une étude avec la société Fredon, réseau d'experts de la santé du végétal et de l'environnement de l'homme, afin d'élaborer un plan de gestion différencié des espaces publics de Lourmarin. En accord avec les conclusions de la société FREDON nous continuons notre programme de végétalisation du village et de ses abords.

### Pharmacie

Deux petits îlots de verdure ont été implantés de chaque côté du petit parking de la pharmacie afin de mettre en valeur cet espace et de préserver les deux tilleuls victimes de quelques incivilités.



### Permis de végétaliser

Nous avons mis à l'étude un permis de végétaliser afin d'aider la population à participer à la végétalisation et au fleurissement du village, tout en cadrant les pratiques pour éviter les problèmes techniques (réseaux) ou de voisinage.





### Haie de la RD27

La plantation d'une haie fleurie le long du mur de la RD27 est terminée (110 arbustes d'essences différentes ont été choisis pour une meilleure biodiversité). Un système d'arrosage a été mis en place, pour assurer leur survie dans les premières années. Cette haie vient terminer la création du trottoir, la réalisation du mur en pierre, et l'éclairage, pour un accès à Lourmarin sécurisé et embelli.

### Jardinières

Les données collectées par la société FREDON nous ont permis de recenser un patrimoine de 118 jardinières sur l'espace public ce qui représente une gestion considérable, en temps et en coût. En effet, l'entretien d'une jardinière sur une année représente environ 250 euros l'unité. Nous avons donc supprimé une quarantaine de jardinières dans le but de valoriser mieux les 80 restantes.



### Rue du Grand Pré

Dans la rue du grand pré le fleurissement et l'entretien des jardinières a été confié aux commerçants le désirant.  
Résultat : la rue s'embellit.

### Rond-point des routes Vaugines et Cucuron

Afin de valoriser l'entrée de ville nous avons réaménagé le rond-point. Le choix des végétaux s'est orienté vers un mélange de vivaces décoratives, faciles d'entretien et qui ont un assez faible besoin en arrosage. La fontaine centrale a été remise en eau ce qui nous permet de tester un nouveau système de mise en circuit fermé pour son alimentation en vue d'aménager les autres fontaines du village. Cet aménagement concilie des attentes esthétiques, écologiques et économiques.



### Paillage autour de la D943

Mise en place d'un paillage organique à base de broyat de branches tout autour du pied des arbres longeants la RD943 et le boulevard du Rayol, au pied des lavandes le long de la route et sur le petit triangle à côté de la Plantade (1 heure passée à pailler avec des déchets verts équivaut à 8 à 10 heures d'entretien évitées à désherber, bêcher, biner et arroser).





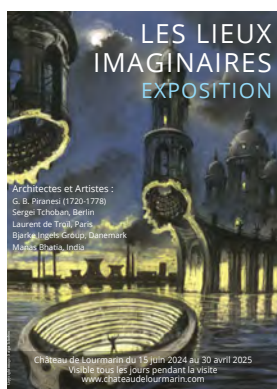
# CHÂTEAU



## Le château au 4<sup>e</sup> rang des monuments les plus visités du Vaucluse !

L'année 2023 fut positive. Nos 59.120 visiteurs classent le Château de Lourmarin au 4<sup>e</sup> rang des monuments les plus fréquentés en Vaucluse. Nous veillons à intéresser grands et petits et le Jeu de Piste destiné aux enfants requiert bien souvent l'aide des « grands ». Ce Jeu est imprimé en plusieurs langues, pour un accueil agréable de nos amis étrangers. Dix-neuf manifestations musicales ont animé nos soirées d'été et nos artistes pensionnaires ont apprécié la vie de château. L'ensemble du personnel (9 personnes) aide à mener à bien l'ensemble de nos actions pour la satisfaction de tous. L'année 2024 devrait se dérouler dans le même climat et nous dépasserons certainement les 60.000 visiteurs !

**Danièle Antonelli, Conservateur**



**EXPOSITION**  
**LES LIEUX IMAGINAIRES**  
Château de Lourmarin  
du 15 juin 2024  
au 30 avril 2025.  
Tous les jours aux horaires  
de la visite du château.

**Nous rappelons à tous les Lourmarinois que la visite du Château est gratuite pour eux toute l'année (hors manifestations). Une belle occasion de pouvoir voir nos expositions !**

### UNE NOUVELLE PRÉSIDENTE

**Max Michelard** a présidé la Fondation pendant 10 ans, il a souhaité mettre fin à ses fonctions. Il a accompli sa mission avec le plus grand dévouement, en mettant ses compétences techniques, professionnelles et humaines au service du Château et nous lui adressons tous nos remerciements pour son action.

**Pierre Centi** lui a succédé. Membre de l'Académie d'Aix, il a été professeur d'Economie appliquée à l'Université d'Aix-Marseille III.



Pierre Centi et Jean-Pierre Pettavino



Max Michelard au milieu de l'équipe du château.



# FESTIVAL DES MUSIQUES D'ÉTÉ

Comme chaque année, le Château de Lourmarin, pôle culturel incontournable de la belle région SUD, est heureux de vous présenter la 26ème édition du FESTIVAL DES MUSIQUES D'ÉTÉ, qui se déroulera du 12 juillet au 5 octobre 2024. Fidèle à sa mission de résidence d'artistes, et toujours motivé par la promotion des jeunes talents, le château accueillera une vingtaine de musiciens issus des grands conservatoires nationaux et internationaux. Ils mettront à l'honneur la musique classique et ses grands Maîtres, promettant des moments magnifiques de maîtrise et de poésie. Le talentueux pianiste GASPARD DEHAENE inaugurera la saison estivale, et les réjouissances musicales se poursuivront jusqu'au début de l'automne, avec de nombreux récitals de piano et duos violon piano interprétés par MIKA AKIYAMA, RYUTARO SUZUKI, CÉLIA ONETO BENSARD, ou encore JOHN GADE qui ponctuera la saison cette année. Au beau milieu de l'été, nous retrouverons deux rendez-vous sur la superbe terrasse du Château : - Soirée théâtre : la troupe TRAC présentera CYRANO DE BERGERAC d'Edmond Rostand - L'incontournable soirée de jazz traditionnel avec LES SURICATS SEPTET De grandes et belles soirées en perspective afin que visiteurs et locaux célèbrent comme il se doit la Musique dans un écrin historique prestigieux! Au plaisir de vous y croiser,

**L'équipe du Château .**

**TARIFS** Adultes 30 € / réduit 23 € / - 25 ans 12 €

**BILLETTERIE** [chateaudelourmarin.com](http://chateaudelourmarin.com)

04.90.68.15.23

[contact@chateaudelourmarin.com](mailto:contact@chateaudelourmarin.com)

Pour toutes les manifestations, il est préférable de réserver à l'avance. Ouverture des portes au public à partir de 20h pour des pique-niques exceptionnels sur Les terrasses du château avant les concerts de musique classique commençant à 21h.

**L'occasion de profiter pleinement des couchers de soleil incomparables sur le charmant village provençal et la montagne du Luberon**



**CHÂTEAU DE LOURMARIN  
DU 12 JUILLET  
AU 5 OCTOBRE 2024**

## PROGRAMMATION

**12 JUILLET**  
SOIRÉE DE GALA

**15, 19, 22 JUILLET**  
RÉCITAL DE PIANO

**27 JUILLET**  
THÉÂTRE SUR LA TERRASSE

**29 JUILLET**  
RÉCITAL DE PIANO

**3 AOÛT**  
SOIRÉE JAZZ SUR LA TERRASSE

**5 AOÛT**  
DUO VIOLON PIANO

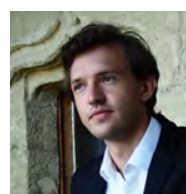
**8, 12, 15, 19, 22 AOÛT**  
RÉCITAL DE PIANO

**26 AOÛT**  
DUO VIOLON PIANO

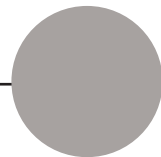
**19, 29 AOÛT**  
RÉCITAL DE PIANO

**14, 21, 28 SEPTEMBRE**  
RÉCITAL DE PIANO

**5 OCTOBRE**  
RÉCITAL DE PIANO



« Quand la musique résonne dans les pierres anciennes du Château de Lourmarin... »



par **Pauline Metton**  
directrice



## LUMIÈRE SUR LA CONVENTION DES ENTREPRISES POUR LE CLIMAT (CEC)

**P**our la 2<sup>e</sup> année consécutive La Fruitière Numérique et le village de Lourmarin ont accueilli la CEC. En avril dernier, ce sont pas moins de 60 chef.fe.s d'entreprises des régions PACA, Corse et Occitanie et leurs collaborateurs.ice.s qui ont rejoint ce programme (au total 120 professionnel.le.s). Ensemble, pendant 3 jours, accompagné.e.s par des facilitateur.ice.s et des expert.e.s du climat, ils et elles ont dressé l'état des lieux alarmant de notre planète. Cette prise de conscience collective, qui lance le parcours, doit permettre aux entreprises, lors des prochaines rencontres, de réfléchir à leur propre modèle de développement et de création de valeur, plus respectueux de l'environnement et moins destructeur.

Toute l'équipe de La Fruitière Numérique ainsi que les brigades nourricières de Nadia Sammut, ont réservé leur meilleur accueil, pour donner à voir les savoir-faire et savoir-vivre de notre beau village.

### Et si on enlevait le béton ?

**E**t si on réfléchissait au devenir de l'espace extérieur de La Fruitière Numérique ? L'équipe de La Fruitière Numérique s'est entourée d'un groupe de travail pluridisciplinaire composé de coworkers, d'él.u.e.s et de lourmarinois.e.s pour penser un nouveau projet d'aménagement de cet espace, accompagnée par le Cabinet cadenetien Alep Paysages. A partir de septembre, plusieurs

ateliers seront animés avec le groupe de travail pour imaginer un projet pour la future plateforme extérieure. Pour ce faire, nous avons besoin de vos contributions. Si vous avez des photos de la Coopérative avant sa fermeture en 1995, des documents d'archives ou tout simplement l'envie de nous partager vos idées, n'hésitez pas à venir nous rencontrer à La Fruitière Numérique ou à nous

### Du nouveau à l'EPN

**C**omme vous le savez sans doute déjà, Justine nous a quitté début avril pour de nouveaux horizons professionnels. Nous lui souhaitons le meilleur pour la suite.

En attendant que son.sa remplaçant.e arrive, nous continuons de vous accueillir, mais sur des horaires modifiés. En effet, dans l'attente de ce recrutement qui aura lieu, nous l'espérons à la rentrée, nous ne sommes plus en mesure de vous accueillir les lundis matin, mercredi après-midi et de proposer des ateliers collectifs.

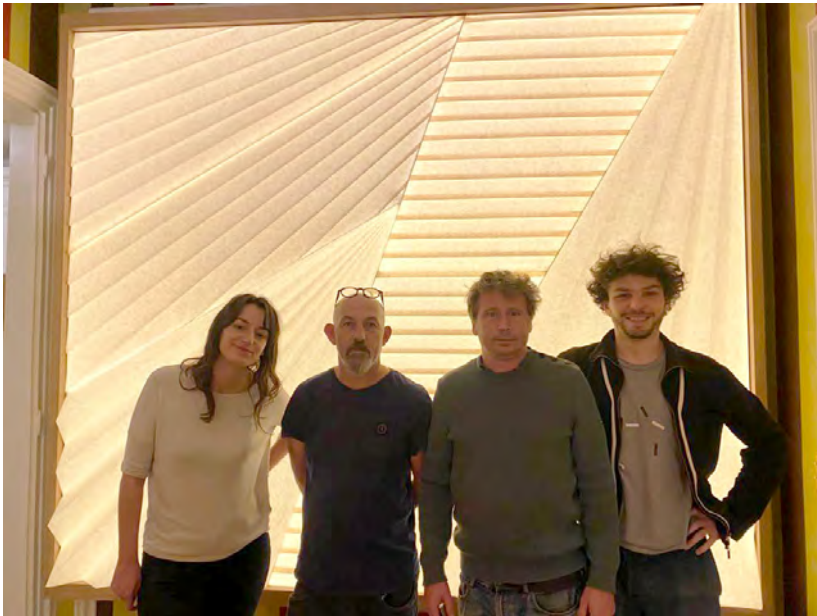
L'Espace Public Numérique reste cependant ouvert et vous pouvez prendre rendez-vous avec nous, pour tout besoin en accompagnement.

**> Pour prendre rendez-vous,** contactez-nous par téléphone ou par mail. Nous ferons notre maximum pour vous recevoir dans les meilleurs délais et vous aider.  
**09.67.46.07.40**  
**contact@lafruitierenumerique.fr**



envoyer un mail à [contact@lafruitierenumerique.fr](mailto:contact@lafruitierenumerique.fr). Merci !  
Le fruit de ce travail de réflexion sera partagé à la fin de l'année.





Maguelone, Alexandre, Johan et Pierre  
devant l'œuvre Johan Sustrac

## Le Lab', atelier de création

**L**e Lab' (aka Laboratoire de Fabrication Numérique) piloté par Maguelone, aux côtés d'Anthony est un véritable outil dédié, entre autres, aux artistes et à la création.

Maguelone accompagne notamment, depuis plusieurs années, plusieurs artistes locaux comme Anne et Patrick Poirier, Christophe Bricard, Gérard Isirdi, Robin Decourcy, Sébastien Zanello et tant d'autres.

Dernièrement, le Lab' s'est illustré dans la création et la conception d'une œuvre pour Johan Sustrac, artiste lumière. « Les Champs d'Ukraine » est un tableau lumineux de 279x243cm, composé de panneaux LEDs, fixés sur un cadre en aluminium et recouvert d'un fin travail de pliage en papier non-tissé (papier japonais). Le papier évoque les vastes plaines céréalières de l'Ukraine.

Ce travail de réalisation a demandé tout d'abord, une importante réflexion sur le cadre en alu, pour venir soutenir et fixer les panneaux LEDs entre eux. Une fois le cadre dessiné puis fabriqué au Lab', il a fallu commencer à façonner le papier. Ce fût tout un travail minutieux et de patience entièrement réalisé par Maguelone, à la main. Enfin, l'équipe du Lab' s'est entourée d'artisans locaux, pour finaliser l'œuvre, avec un magnifique cadre en chêne massif et pour installer cette dernière dans son écrin parisien. Encore un projet qui a donné pas mal de fil à retordre à Maguelone mais terminé avec brio et surtout avec la fierté de montrer les savoir-faire locaux !



*Le façonnage  
du papier a été  
un travail de patience  
entièrement réalisé à la main*

### À VOS AGENDAS !

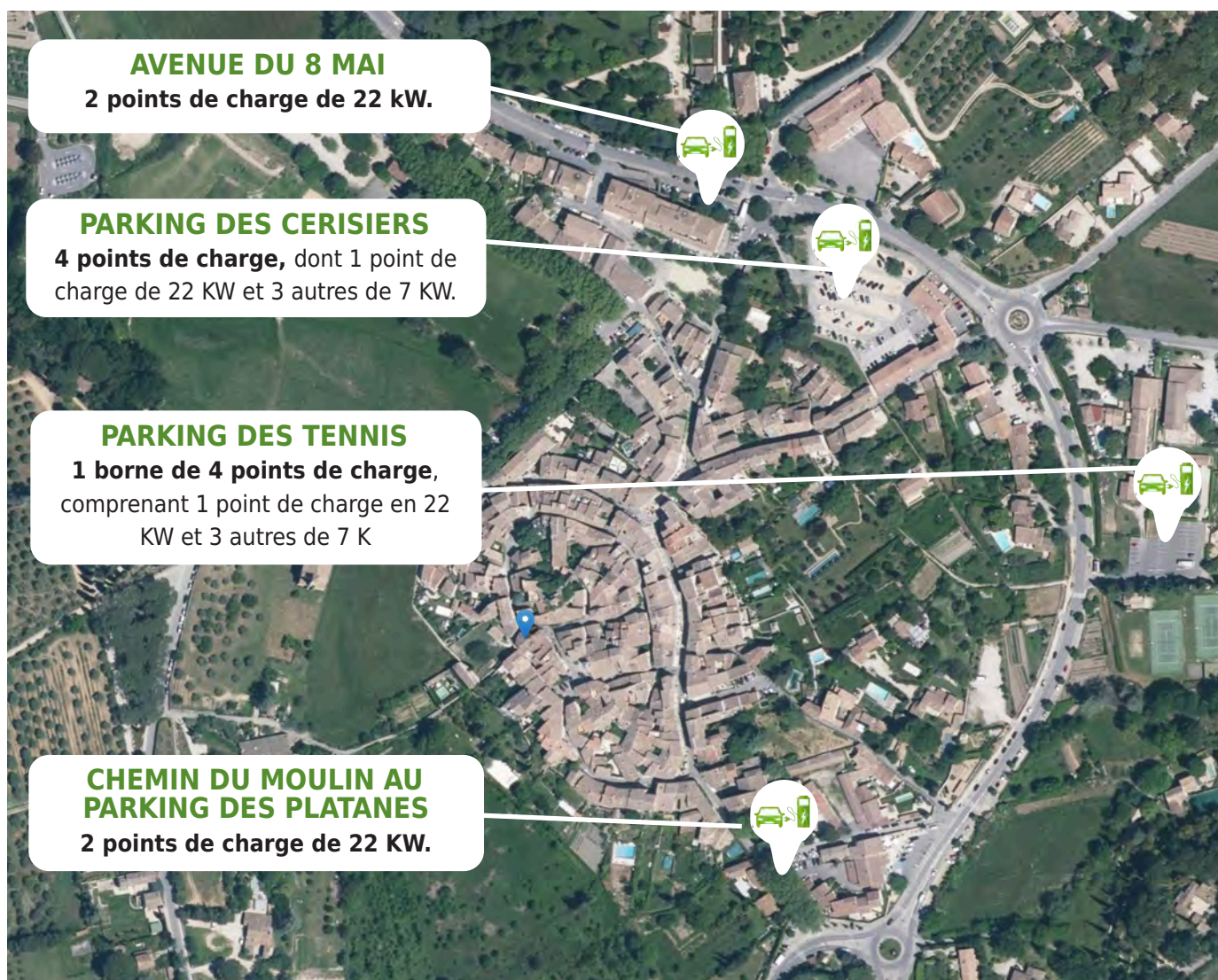
Les animations ne manquent pas à La Fruitière Numérique. Voici l'agenda des prochaines festivités ! Retrouvez tous les détails et les billetteries sur notre site Internet [lafruitierenumerique.fr](http://lafruitierenumerique.fr).

- > **8 au 14 juillet**  
**Festival des Arts de la Parole**
- > **22 au 25 juillet**  
**Résidence artistique**  
**Aurélia Dury**
- > **12 au 18 août**  
**Fermeture estivale**
- > **7 et 8 septembre**  
**Festival des**  
**Carnets de Voyage**
- > **13 septembre, 19h**  
**Performance artistique**  
**de Sofie Dubs,**  
dans la plantade, en partenariat  
avec le Vélo Théâtre
- > **14 septembre**  
**Balade sensorielle**  
**et poétique** avec Sofie Dubs,  
dans les reliefs du Luberon.  
Départ à 5h devant les caves  
du Château
- > **21 et 22 septembre**  
**Festival New Art**
- > **27 au 29 septembre**  
**Estivale Albert Camus**
- > **5 octobre à 10h00**  
**Rencontres Scientifiques**  
**Jacques Ricard**
- > **19 et 20 octobre**  
**Weekend Ukraine**  
(exposition photos, conférence  
et concert), en partenariat  
avec Les Amis de Lourmarin,  
le Château de Lourmarin  
et La Fruitière Numérique
- > **19 et 20 octobre**  
**Brocante**
- > **Jusqu'à fin octobre**  
**Le marché des producteurs**  
**et ses animations**
- > **À la rentrée**  
**Futur partenariat**  
**avec le cinéma Le Cigalon,**  
pour intégrer Lourmarin dans la  
tournée itinérante (voir p 5).  
Restez informés sur notre site et  
nos réseaux sociaux



par Marie-Claire Girardet,  
service urbanisme de la Mairie

## URBANISME



# LOURMARIN S'ÉQUIPE DE NOUVELLES BORNES DE RECHARGE

Lourmarin a été à l'avant-garde en matière de mobilité verte en mettant en place depuis déjà plus de 10 ans une borne de recharge pour véhicules électriques. Celle-ci est située Avenue du 8 Mai et comprend deux points de charge de 22 kW. Installée par Electric 55 Charging (E55C), entreprise française créée en 2013, cette borne de recharge a permis une économie de 14 713 761 g de CO<sub>2</sub> entre 2014, date de son installation, et 2023. L'an passé la commune a confié à Electric 55 Charging l'installation de 3 nouvelles stations de recharge dans le village. La première station, située Parking des Tennis, est équipée d'une borne de quatre points de charge, comprenant un point de charge en 22 kW et trois autres de 7 kW, offrant ainsi une solution de recharge adaptée à différents besoins.

La deuxième station, au Parking des Cerisiers, propose également quatre points de charge, dont un point de charge de 22 kW et trois autres de 7 kW.

Enfin, la troisième station, localisée Chemin du moulin au Parking des Platanes, est équipée de deux points de charge de 22 kW.

Les frais liés à l'installation et à l'exploitation de ces bornes de recharge sont portés par E55C. Cette approche permet à la collectivité de répondre au besoin croissant de mobilité électrique sans avoir à supporter les coûts d'investissement. Le modèle économique d'Electric 55 Charging est basé sur l'usage des bornes de recharge, ce qui est une garantie du bon fonctionnement du réseau, d'un tarif compétitif et représente un gage de fiabilité.





par **Sylvie JOURDAN**  
Directrice Générale des  
Services

# RESSOURCES HUMAINES

Depuis la parution du dernier écho de la combe à l'été 2023, les ressources humaines de la commune ont évolué. La fin d'année 2023 et le début d'année 2024 ont été marquées par plusieurs départs

**Vous pouvez désormais déposer vos demandes d'urbanisme par voie dématérialisée**

**Comment effectuer vos démarches ?**

**Par le Téléservice**

**Cliquez sur le lien correspondant ci-après et laissez-vous guider**  
<https://sve.sirap.fr/#/084068/>

**Par voie « Papier »**

**Télécharger les formulaires sur le site :**

<https://www.service-public.fr/particuliers/vosdroits/N319>

**Déposer les dossiers complets en mairie.**

**Vous avez également toujours la possibilité de retirer les formulaires en mairie et déposer vos demandes au format papier si vous le souhaitez.**

## DÉPARTS EN RETRAITE

**Isabelle CHAUVIN**, son départ était déjà annoncé dans votre bulletin municipal de l'été 2023 et malgré nos efforts nous n'avons pas pu la retenir. Elle a pris une retraite bien méritée au 1er janvier 2024 après plus de 25 ans de service à Lourmarin.

**Christian MALBEC**, tout comme son frère Bernard en 2021, Christian a fait valoir ses droits à la retraite avec sûrement un léger pincement au cœur au 1er janvier 2024. Nul doute que vous continuerez à le croiser régulièrement dans le village.

**Luc MORGENTI** a lui aussi quitté le navire au 1er février 2024. Il a accompagné plusieurs générations de jeunes lourmarinois qui lui ont largement montré leur reconnaissance lors d'une belle fête organisée en son honneur, et pleine d'émotion.

**Bernadette CHABAUD**, et oui Bernadette partira elle-aussi pour une retraite bien méritée au 1er septembre 2024. Après de nombreuses années à concocter des repas savoureux et équilibrés pour nos enfants,

Trop c'est trop, la suite des départs prévus vous sera annoncée lors de votre prochain bulletin...

## ARRIVÉES

**Jade STACHINO**, a toujours répondu présente lorsque les effectifs de surveillance de la cour de récréation pendant le temps méridien étaient insuffisants. Aussi, lorsqu'un poste a pu être ouvert auprès du service de cantine scolaire, il semblait évident pour nous qu'elle rejoigne l'équipe de manière plus pérenne.

**Lionel GAL**, notre garde champêtre déjà connu de tous. Que dire.....Après quelques rebondissements il est enfin là, sa formation en poche. Nous le remercions par avance pour son dévouement et sa disponibilité.

**Quentin PIERROT**, vous l'avez sûrement déjà croisé. Il vient compléter l'équipe des services techniques en remplacement de Christian. Fort d'une expérience solide en maçonnerie, il est un atout de plus dans une équipe faite de compétences variées.

**Mattéo SANMARTINO** que nos enfants connaissent et apprécient déjà tant par sa gentillesse que par la qualité de sa cuisine. Et oui votre conseil municipal a souhaité que le repas de nos enfants continue à être confectionné sur place. Mattéo vient en remplacement de Bernadette au poste de cuisinier.

## CARNET

### NAISSANCES

**MARTZEL Nathan,**  
fils de Benjamin MARTZEL et Sandra ANICETO,  
né le 5 août 2023 à PERTUIS (84)

**LAILLE Esmée,**  
fille de Jules LAILLE et Ariel SUTTER,  
née le 30 juin 2023 à LOURMARIN (84)

**APRILANTE César,**  
fils de Clément APRILANTE  
et Pauline GIUSEPPI,  
né le 16 août 2023 à PERTUIS (84)

**BISCARAT Alix,**  
fils de Anthony BISCARAT et Laurie QUENSONT,  
né le 15 septembre 2023 à PERTUIS (84)

**MALINA Maxime,**  
fils de Xavier MALINA et Rachel DAVIS,  
né le 31 octobre 2023 à AIX-EN-PROVENCE (13)

**ANDOUJAR Lilirose,**  
fille de Jean ANDOUJAR et Louise FLYPO,  
née le 11 décembre 2023 à AIX-EN-PROVENCE (13)

### MARIAGES

**Adrien LE BARON**  
et Margot AMSTUTZ,  
le 19 mai 2023

**Julien VEUILLET**  
et Isabelle LEONE,  
le 24 juin 2023

**Laurent WINDENBERGER**  
et Audrey CHARBONNEL,  
le 30 juin 2023

**Antoine ARNAUD**  
et Amandine DELIAUNE,  
le 29 juillet 2023

**Clément MARTIN**  
et Mélodie MONTEROSSO,  
le 16 septembre 2023

**Thibault PEYRACCHIA**  
et Nina BREMOND,  
le 22 septembre 2023

**Michaël NARS**  
et Laura GIAMBRONE,  
le 23 septembre 2023

**Yann-Patrick VARGIN**  
et Flora CAMPOLI,  
le 14 octobre 2023

**Marc LEFÈVRE**  
et Chloé LEFERT TONELLI,  
le 10 mai 2024

**Sébastien TAMAGNO**  
et Aurélie MASSINI,  
le 1<sup>er</sup> juin 2024

**Pierre-Thomas FABRE**  
et Camille DRUJON D'ASTROS,  
le 15 juin 2024

### DÉCÈS

**Anne STRÖM épouse SAMMUT,**  
le 1<sup>er</sup> juin 2023

**Daniel BOURDIN,** le 25 juin 2023

**Roland COMBLE,** le 3 juillet 2023

**Violette BLANC, épouse GIUSTI,**  
le 17 juillet 2023

**Arlette COQUILLAT, veuve L'HERMET,**  
le 1<sup>er</sup> septembre 2023

**Monique CAUVIN, veuve MOLLAR,**  
le 5 septembre 2023

**Jacqueline BARBE, veuve RICHARD,**  
le 14 septembre 2023

**Lisette PERROTET, veuve DIDIER,**  
le 16 septembre 2023

**DI MEGLIO Monique, épouse CASTEL,**  
le 07 novembre 2023

**René FAURE,** le 24 novembre 2023

**Lucienne GANCHE, veuve CIBERT,**  
le 27 novembre 2023

**Jacqueline VIDAL, épouse ROSSI,**  
le 28 novembre 2023

**Jacqueline BULCKAEN, veuve CHAUVIN,**  
le 19 décembre 2023

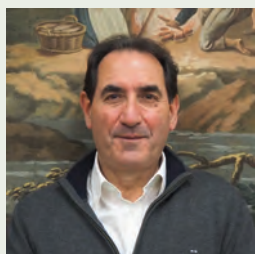
**Christiane JOURDAN, épouse CARBOULET,**  
le 10 janvier 2024

**Chabane MALIKI,** le 18 mai 2024

**André BARRA,** le 21 juin 2024



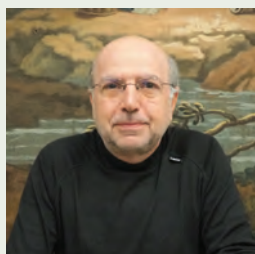
# VOTRE CONSEIL MUNICIPAL



**Jean-Pierre PETTAVINO**  
MAIRE DE LOURMARIN  
[maire@lourmarin.com](mailto:maire@lourmarin.com)



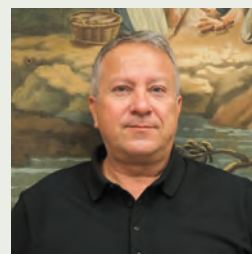
**Isabelle BROUSSET**  
ADJOINTE  
> Déléguée à la Vie Associative et Bien-Vivre à Lourmarin.  
> Membre des commissions Urbanisme, Travaux, Aménagement, Appel d'offres, Vie Économique, Commerce et Agriculture.  
[adjoint2@lourmarin.com](mailto:adjoint2@lourmarin.com)



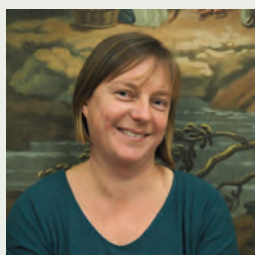
**Joël RAYMOND**  
ADJOINT  
> Délégué à l'Urbanisme, Travaux et Aménagement.  
> Membre des commissions Finances, Appel d'Offres.  
[adjoint3@lourmarin.com](mailto:adjoint3@lourmarin.com)



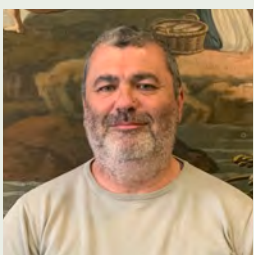
**Adeline LE BARON**  
ADJOINTE  
> Déléguée à l'École, Communication et Ecologie.  
> Membre des commissions Vie Associative et Bien-Vivre à Lourmarin.  
[adjoint4@lourmarin.com](mailto:adjoint4@lourmarin.com)



**Roger STACHINO**  
ADJOINT  
> Délégué à la Jeunesse, Sport et Loisirs.  
> Membre des commissions Vie Associative, Bien-Vivre à Lourmarin, Vie Économique, Commerce et Agriculture, Contrôle des Listes Électorales.  
[adjoint5@lourmarin.com](mailto:adjoint5@lourmarin.com)



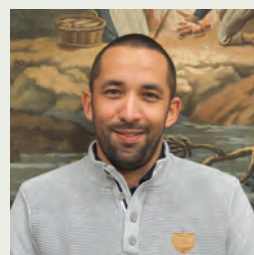
**Isabelle AVON**  
CONSEILLÈRE MUNICIPALE  
> Membre des commissions Vie Associative, Bien-Vivre à Lourmarin, Vie Économique, Commerce et Agriculture, Contrôle des Listes Électorales.



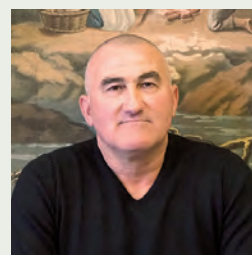
**Cyrille BARTHELEMY**  
CONSEILLER MUNICIPAL  
> Membre des commissions École, Communication et Écologie, Vie Associative, Bien-Vivre à Lourmarin, Jeunesse, Sport et Loisirs.



**Caroline BERTHET**  
CONSEILLÈRE MUNICIPALE  
> Délégué au Contrôle des Listes Électorales.  
> Membre des commissions Culture et Patrimoine, Vie Associative, Bien-Vivre à Lourmarin, Vie Économique, Commerce et Agriculture.



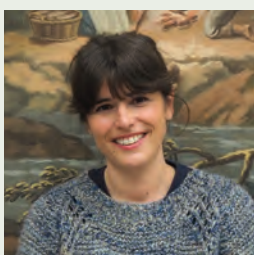
**Damien DIAGNE**  
CONSEILLER MUNICIPAL  
> Membre des commissions Urbanisme, Travaux et Aménagement, Vie Associative, Bien-Vivre à Lourmarin, Jeunesse, Sport et Loisirs.



**Serge DIDIER**  
CONSEILLER MUNICIPAL  
> Membre des commissions Urbanisme, Travaux et Aménagement, Vie Associative, Bien-Vivre à Lourmarin, Jeunesse, Sport et Loisirs.



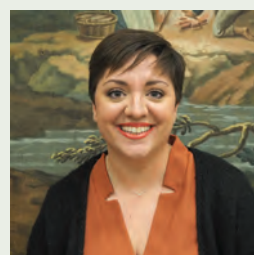
**Jérôme MORELLO**  
CONSEILLER MUNICIPAL  
> Délégué à la Vie Économique, Commerce et Agriculture.  
> Membre des commissions Finances, Vie Associative, Bien-Vivre à Lourmarin.  
[adjoint1@lourmarin.com](mailto:adjoint1@lourmarin.com)



**Caroline PETTAVINO**  
CONSEILLÈRE MUNICIPALE  
> Membre des commissions Culture et Patrimoine, École, Communication et Écologie, Vie Économique, Commerce, Tourisme et Agriculture.



**Cécile SPINA**  
CONSEILLÈRE MUNICIPALE  
> Membre des commissions École, Communication et Écologie, Finances, Vie Économique, Commerce, Tourisme et Agriculture, Jeunesse, Sport et Loisirs.



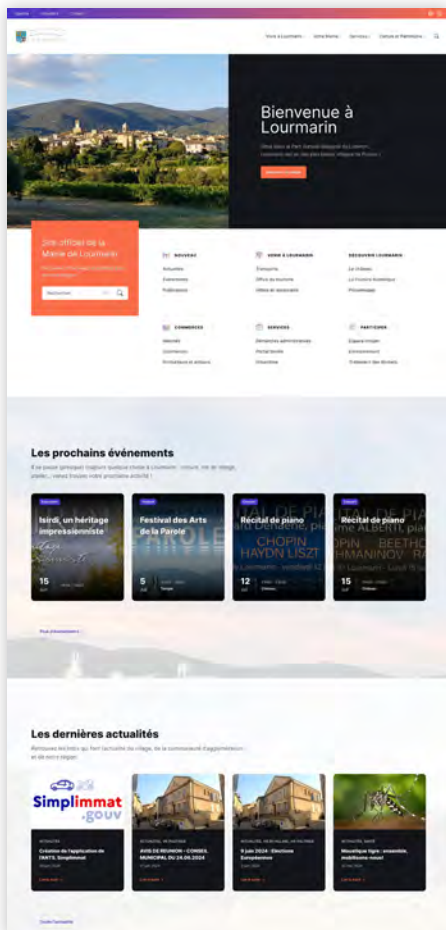
**Manon THERON CHAUVET**  
CONSEILLÈRE MUNICIPALE  
> Membre des commissions École, Écologie, Vie Associative, Bien-Vivre à Lourmarin, Vie Économique, Commerce, Contrôle des Listes Électorales.



**Olivier VOLLAIRE**  
CONSEILLER MUNICIPAL  
> Membre des commissions Finances, Culture et Patrimoine, Appel d'Offres, Vie Économique, Commerce, Contrôle des Listes Électorales.



## Retrouvez toute l'information de la commune sur [lourmarin.com](http://lourmarin.com)



Des accès directs à des informations pratiques

Les prochains événements et l'agenda culturel complet et détaillé

Toutes les dernières actualités qui concernent le village et les environs

## COMMUNICATION MAIRIE

Retrouvez toute l'actualité et les informations de votre commune sur nos différents supports de communication :

### Panneau Pocket

Simple et gratuit, les événements locaux et l'actualité de la commune en direct sur votre smartphone. Il vous suffit de télécharger gratuitement l'application sur votre téléphone en recherchant PanneauPocket sur App Store ou Google Play.

### Facebook / Commune de Lourmarin

Créée au 1<sup>er</sup> jour du 1<sup>er</sup> confinement notre page Facebook compte désormais 1 800 abonnés ! Elle est animée par notre duo communication, Cécile Spina et Adeline Le Baron. Cette page nous permet de communiquer facilement avec les Lourmarinois, et de partager infos utiles, conseils, et activités culturelles.

### Instagram / commune\_de\_lourmarin

Notre profil récemment créé compte déjà 1 200 abonnés ! Rejoignez-nous !

**Mairie de Lourmarin**  
21 rue Henri de Savornin

**Tél : 04 90 68 04 13**

**Mail : [mairie@lourmarin.com](mailto:mairie@lourmarin.com)**

**Horaires d'ouverture au public :**  
lundi, mercredi, vendredi : de 9 h à 12 h  
mardi, jeudi : de 9 h à 12 h et de 14 h à 17 h